

ZMĚNA Č. 2 ÚZEMNÍHO PLÁNU BOJANOVICE

VÝROK

Pro vydání

31.3.2026

IDENTIFIKAČNÍ ÚDAJE:

druh dokumentace:
pořizovatel:
sídlo:
starosta obce Bojanovice za objednatele:
zástupce pořizovatele za pořizovatele:

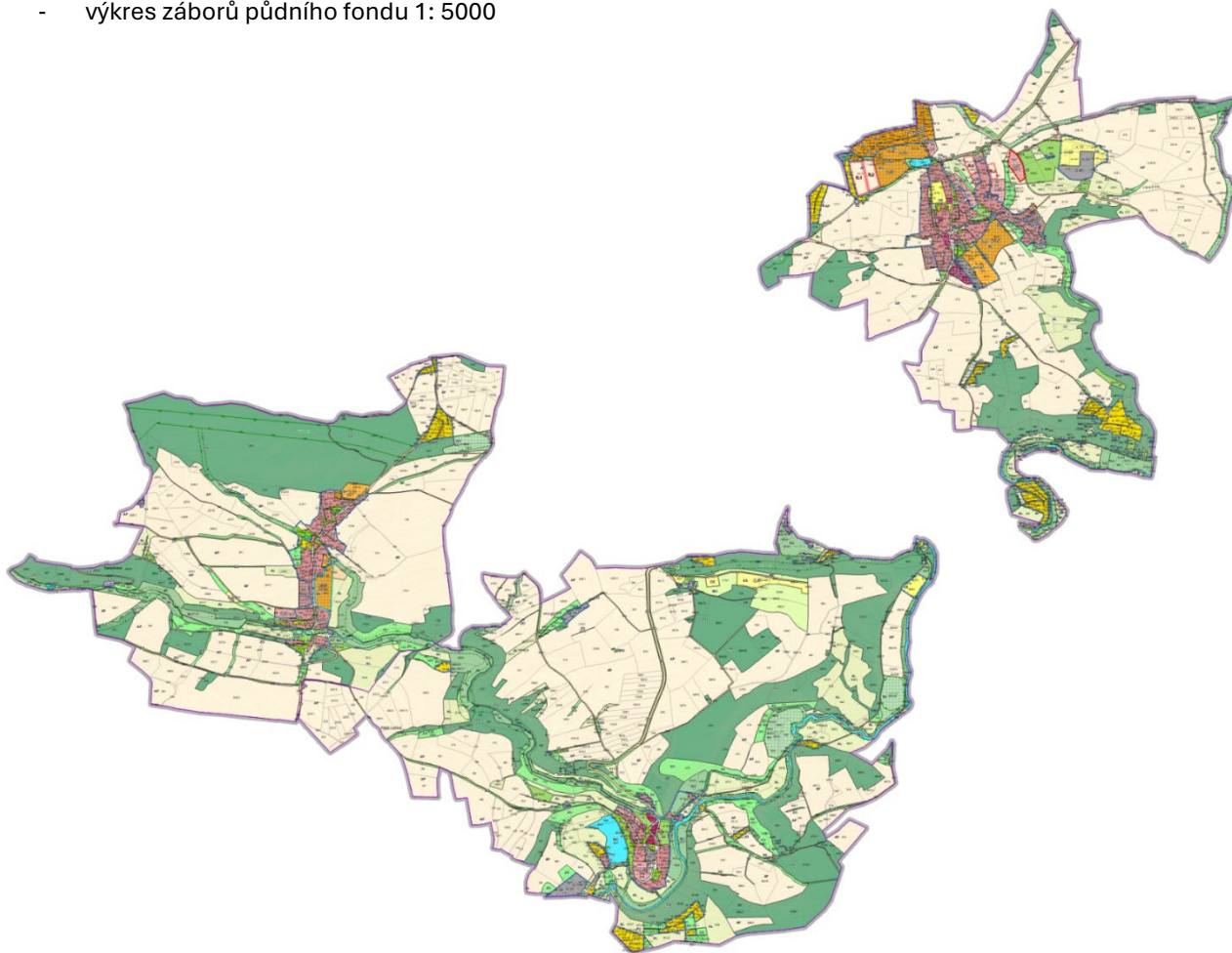
pro vydání
Obecní úřad Bojanovice
Bojanovice 12, 252 06 Davle
Mgr. Bc. Václav Branný
Ing. arch. Radek Boček

zpracovatel:
sídlo firmy/kancelář:
IČO/DIČ:
zodpovědný projektant:
číslo autorizace:

ATELIÉR T-plan, s.r.o.
Lublaňská 1730/21, 120 00 Praha 2 – Nové Město,
26483734/ CZ26483734
Ing. arch. Karel Beránek, CSc.
03 094

Grafická část změny dokumentace obsahuje:

- výkres základního členění území 1 : 5 000,
- hlavní výkres 1 : 5 000,
- výkres veřejně prospěšných staveb a opatření 1 : 5 000,
- koordinační výkres v měřítku 1 : 5 000.
- výkres širších vztahů 1 : 25 000
- výkres záborů půdního fondu 1: 5000



A) VYMEZENÍ ZASTAVĚNÉHO ÚZEMÍ

1. Stávající text se nahrazuje tímto: „Zastavěné území bylo vymezeno tímto územním plánem. Hranice zastavěného území zachycuje stav podle katastrální mapy k 16.7.2025. Hranice zastavěného území je znázorněna ve výkresu Základního členění území a v Hlavním výkresu.“.

B) ZÁKLADNÍ KONCEPCE ROZVOJE ÚZEMÍ OBCE

2. V podkapitole „Rozvoj území obce“ se stávající text se nahrazuje takto: „Rozvoj obce definuje urbanistická koncepce, koncepce veřejné infrastruktury a koncepce uspořádání krajiny. V grafické části je rozvoj obce definován zejména ve výkresech základního členění území a v hlavním výkrese.“
3. V podkapitole „Ochrana a rozvoj hodnot“ se stávající text se nahrazuje takto: „Územní plán je založen na nadprůměrné kvalitě přírodního prostředí, přičemž sleduje rozvoj bydlení v rozsahu, který by neměl znamenat jeho narušení. Nejsou navrhovány větší souvislé plochy. Územní plán stabilizuje v území obce ÚSES. Do k.ú. Bojanovice a Malá Lečice zasahuje údolí Kocáby, kde je několik chatových osad.“

C) URBANISTICKÁ KONCEPCE

4. V kapitole „Urbanistická koncepce“ nedošlo k žádným úpravám, pouze do tabulky v podkap. „Vymezení zastavitelných ploch“ byly změnou č. 2 přidány tyto dva řádky:

Označení	výměra	Funkční využití	kód
Z.28	0,8666	smíšené obytné venkovské	SV
Z.29	0,1118	Zeleň zahradní a sadová	ZZ

D) KONCEPCE VEŘEJNÉ INFRASTRUKTURY

5. V kapitole „Koncepte veřejné infrastruktury“ nedošlo k žádným úpravám.
6. Byla přidána podkapitola „Zájmy ministerstva obrany s tímto textem: „Na celém správním území umístit a povolit níže uvedené stavby jen na základě závazného stanoviska Ministerstva obrany: výstavba, rekonstrukce a opravy dálniční sítě, rychlostních komunikací silnic I. II. a III. třídy, výstavba a rekonstrukce železničních tratí a jejich objektů, výstavba a rekonstrukce letišť všech druhů, včetně zařízení, výstavba vedení VN a VVN, výstavba větrných elektráren, výstavba radioelektronických zařízení (radiové, radiolokační, radionavigační, telemetrická) včetně anténních systémů a opěrných konstrukcí (např. základnové stanice), výstavba objektů a zařízení vysokých 30 m a více nad terénem, výstavba vodních nádrží (přehrady, rybníky), výstavba objektů tvořících dominanty v území (např. rozhledny).“

E) KONCEPCI USPOŘÁDÁNÍ KRAJINY

7. V kapitole „Koncepce uspořádání“ nedošlo k žádným úpravám, pouze byl upraven, zkrácen, název této kapitoly.

F) PODMÍNKY PRO VYUŽITÍ A PROSTOROVÉ USPOŘÁDÁNÍ VYMEZENÝCH PLOCH S ROZDÍLNÝM ZPŮSOBEM VYUŽITÍ

8. V kapitole „Podmínky pro využití a prostorové uspořádání vymezených ploch s rozdílným způsobem využití“ byl upraven, zkrácen, název této kapitoly.

Do kapitoly byl doplněn tento text: „1) V nových rozvojových plochách bude navržena oddílná kanalizace. Nové rozvojové plochy budou navrženy za předpokladu dostatečné kapacity kanalizace a obecní ČOV, nebo bude výstavba podmíněna její intenzifikací.

2) Srážkové vody z rozvojových lokalit, jak z nových komunikací, tak i z jednotlivých pozemků u objektů, je třeba v maximální možné míře likvidovat přímo na pozemku (akumulace, zálivka, vsakování).

3) Již stávající územní plán Bojanovice ve znění změny č. 1 obsahuje návrhové plochy pro ČOV pro sídlo Bojanovice, na jihovýchodním okraji sídla, a pro sídlo Senešnice, na jižním okraji sídla, a změna č. 2 vymezení těchto ploch technické infrastruktury pro navrhované čistírny odpadních vod plně respektuje.

4) Technologie nově navržených ČOV bude navržena dle nejlepších dostupných technologií.“

G) VYMEZENÍ VEŘEJNĚ PROSPĚŠNÝCH STAVEB, VEŘEJNĚ PROSPĚŠNÝCH OPATŘENÍ, STAVEB A OPATŘENÍ K ZAJIŠŤOVÁNÍ OBRANY A BEZPEČNOSTI STÁTU A PLOCH PRO ASANACI

9. V kapitole „Vymezení veřejně prospěšných staveb, veřejně prospěšných opatření, staveb a opatření k zajišťování obrany a bezpečnosti státu a ploch pro asanaci“ nedošlo k žádným úpravám, pouze byl upraven, zkrácen, název této kapitoly, z původního názvu „Vymezení veřejně prospěšných staveb, veřejně prospěšných opatření, staveb a opatření k zajišťování obrany a bezpečnosti státu a ploch pro asanaci, pro které lze práva k pozemkům a stavbám vyvlastnit“.
10. Kapitola „Vymezení veřejně prospěšných staveb a veřejných prostranství, pro které lze uplatnit předkupní právo“, byla změnou č. 2 vypuštěna, tato kapitola neobsahovala žádné veřejně prospěšné stavby a veřejně prospěšná opatření, pro které by šla uplatnit možnost předkupního práva.

H) KOMPENZAČNÍ OPATŘENÍ PODLE ZÁKONA O OCHRANĚ PŘÍRODY A KRAJINY

11. V kapitole „kompenzační opatření podle zákona o ochraně přírody a krajiny“ nedošlo k žádným úpravám, pouze byl upraven, zkrácen, název této kapitoly, z původního názvu „Stanovení kompenzačních opatření podle § 50 odst. 6 stavebního zákona“. Tato kapitola nestanovovala žádná kompenzační zařízení.
12. Kapitola „Údaje o počtu listů územního plánu a počtu výkresů k němu připojené grafické části“, byla změnou č. 2 vypuštěna

I) VYMEZENÍ PLOCH A KORIDORŮ ÚZEMNÍCH REZERV A STANOVENÍ MOŽNÉHO BUDOUCÍHO VYUŽITÍ, VČETNĚ PODMÍNEK PRO JEHO PROVĚŘENÍ

13. V kapitole „vymezení plocha územních rezerv a stanovení možného budoucího využití, včetně podmínek pro jeho prověření“ nedošlo k žádným úpravám.

J) VYMEZENÍ PLOCH A KORIDORŮ, VE KTERÝCH JE ROZHODOVÁNÍ O ZMĚNÁCH V ÚZEMÍ PODMÍNĚNO ZPRACOVÁNÍM ÚZEMNÍ STUDIE, STANOVENÍ PODMÍNEK PRO JEJÍ POŘÍZENÍ A PŘIMĚŘENÉ LHŮTY PRO VLOŽENÍ DAT O TÉTO STUDII DO EVIDENCE ÚZEMNĚ PLÁNOVACÍ ČINNOSTI

14. V kapitole „Vymezení ploch a koridorů, ve kterých je rozhodování o změnách v území podmíněno zpracováním územní studie, stanovení podmínek pro její pořízení a přiměřené lhůty pro vložení dat o této studii do evidence územně plánovací činnosti“ nedošlo k žádným úpravám.

K) VYMEZENÍ PLOCH A KORIDORŮ, VE KTERÝCH JE ROZHODOVÁNÍ O ZMĚNÁCH V ÚZEMÍ PODMÍNĚNO VYDÁNÍM REGULAČNÍHO PLÁNU, ZADÁNÍ REGULAČNÍHO PLÁNU V ROZSAHU PODLE PŘÍLOHY Č. 9, STANOVENÍ, ZDA SE BUDE JEDNAT O REGULAČNÍ PLÁN Z PODNĚTU NEBO NA ŽÁDOST, A U REGULAČNÍHO PLÁNU Z PODNĚTU STANOVENÍ PŘIMĚŘENÉ LHŮTY PRO JEHO VYDÁNÍ

15. V kapitole „Vymezení ploch a koridorů, ve kterých je rozhodování o změnách v území podmíněno vydáním regulačního plánu, zadání regulačního plánu v rozsahu podle přílohy č.9, stanovení, zda se bude jednat o regulační plán z podnětu nebo na žádost, a u regulačního plánu z podnětu stanovení přiměřené lhůty pro jeho vydání“ nedošlo k žádným úpravám.